

Fishing for Litter

Frágreiðing frá
royndarverkætlan í Tofta havn



Fishing for Litter posi í havnarlagnum á Toftum



Innihald:

Verkætlanin	3
Burturkast í havinum – í stuttum.....	3
Burturkast í føroyskum sjóøki.....	3
Kanningar og átøk herheima	4
Fishing for Litter.....	4
Skráseting av burturkasti.....	5
Verkætlanin í Tofta havn	7
Úrslitini av Toftum – ein ábending	8
Úrslit.....	8
Myndir av burturkastinum	10
Samanumtøka	14

Agenda 21 stovan 2009

Rithøvundur: Bergmann
Finnsson, ráðg.

Myndir: Agenda 21 stovan

Kontakt:
Frammi í Gerði 1,
FO-340 Kvívík,
Tlf: (+298) 590766,
Fax: (+298) 421811,
T- postur: agenda@fkf.fo
Heimasíða: www.fkf.fo

Verkætlanin

Agenda 21 Stovan hevur seinasta árið gjørt royndir við verkætlanini “Fishing for Litter” í Føroyum. Ein royndarverkætlan var sett í gongd í Tofta havn á heysti 2007 og endaði í august 2008.

Royndarverkætlanin gekk í stuttum út uppá at gera royndir við Fishing for Litter í einari føroyskari havn, fáa eina ábending um hvørji sløg av burturkasti eru í føroyskum havøki og hvaðan hetta stavar.

Trolarin M/T Búgvín savnaði burturkast úr havinum í serligar posar, sum vóru lagdir uppá land í Tofta havn. Burturkastið var síðan talt upp, bólkað og skrásett.

Burturkast í havinum – í stuttum

Burturkast í hævunum er ein vaksandi trupulleiki. Seinastu umleið 100 árini eru stórar mongdir av burturkasti endaðar í havinum. Hettar burturkast gevur í dag trupulleikar fyri havumhvørvi, djóralívið, fiskivinnuna og fyri lokalsamfeløg, sum liggja út til havið.

Í Norðsjónum t.d. verður mettt, at 20.000 tons av burturkasti endar í havinum árliga.¹ Av hesum søkkur 70 % til botns, 15 % rekur uppá strendurnar og 15 % rekur í havinum.

Fiskiskip í øllum heiminum hava í dag útreiðslur av oyðiløgdum fiskireiðskapi og oyðiløgdum fongi, antin tí burturkast hevur oyðilagt trol ella nótir ella at t.d. málingarílet eru endaði í trolinum og hava oyðilagt fongin.

Lokalsamfeløg og kommunur í øllum heiminum hava á hvørjum árið óneyðugar útreiðslur av at taka upp burturkast, ið rekur upp á teirra strendur. Hetta er peningur, sum var betur nýttur aðrastaðni.²

Mangar eru frásagnirnar eisini um fugl og havsúgdjór, ið eru fangað í gomlum fiskireiðskapi og nylonendum.³

Burturkast í føroyskum sjóøki

Í føroyskum sjóøki er burturbeining av burturkasti bannað.⁴ Undantikið er tó matburturkast frá skipum størri enn 400 BRT, sum kann burturbeinast meir enn ein fjórðing úr landi.

¹ Convention for the Protection of the Marine Environment of the North East Atlantic, Summary Record, IMPACT 95/14/1-E, s. 4

² Hall, Karen, *Impacts of Marine Debris and Oil – Economic & Social Costs to Coastal Communities*, Kommunenes Internationale Miljøorganisation (KIMO), 2000, s. i ff.

³ Sí m.a. *Dálka hav beindi fyri hesari neyðars súlu*, Sosialurin 21/11-2008, blaðgrein, s. 7.



Alt burturkast í føroyskum sjóøki skal takast við til lands og avhendast til móttøkuskipan á landi og skulu føroyskar havnir hava móttøkuskipan til burturkast frá skipum og bátum.⁵

Uttanfyri føroyskt sjóøki er loyvt at burturbeina matburturkast, pappír, klædnatilfar og steintoy meiri enn 12 fjórðingar úr landi. Lutir, ið flóta, so sum dunnage, fóðrings- og pakkartilfar kann burturbeinast meiri enn 25 fjórðingar úr næsta landi.

Burturbeining av plastburturkasti frá føroyskum skipum er bannað bæði í og uttanfyri føroyskt sjóøki.⁶

Kanningar og átøk herheima

Her heima hjá okkum eru kanningar gjørdar av havhestamagum, sum vísa at hesir m.a. innihalda nógv plast. Havhestur etur minni plastbitar, ið flóta í vatnskorpunum. Kanningarnar vísa, at havhestur í føroyskum havøki hevur minni plast í sær enn t.d. havhestur í Norðsjónum.⁷

Í mun til at minka um burturkastið frá føroyskum skipum hava Innlendismálaráðið og Umhvørvisstovan seinastu árin skipað fyri lýsingarherferð í miðlunum við áheitan um at skip og bátar taka burturkast við aftur til lands.

Fishing for Litter

Fishing for Litter er fleirtjóðaverkætlan, ið gongur í stuttum út uppá at trolarar taka tað burturkast, sum kemur í trolid, við til lands. Skipini fáa serligar posar umborð at samla burturkastið í (mynd av posanum sæst á forsíðuni).

Bert burturkast úr havinum, og ikki burturkast frá virkseminum annars umborð, verður latið í posan. Tá skipið kemur í havn verður posin lagdur upp á land og burturkastið talt upp, bólkað og skrásett.

Verkætlanin er til ígjøgnum felagsskapin KIMO (Kommunernes Internationale Miljøorganisation) og í samstarv við Føroya Kommunufelag, ið umboðar føroysku kommunurnar í KIMO.

Í løtuni luttaka havnir í Hollandi, Stórabretlandi og Føroyum í verkætlanini.

⁴J.b. Løgtingslóg nr. 59 frá 17. mai 2005 um verju av havumhvørvinum § 13

⁵J.b. Kunngerð nr. 20 frá 8. apríl 1987 um móttøkuskipan av oljuresum og -blandingum, kloakkavlopsvatni og burturkasti í føroyskum havnum.

⁶J.b. Kunngerð nr. 122 frá 25. november 2005 um burturbeining av burturkasti frá skipum o.ø., sum broytt við kunngerð nr. 90 frá 28. september 2007

⁷ Franeker, J.A. Van o. fl., *Fulmar Litter EcoQO monitoring in the North Sea – results to 2006*, IMARES Report number CO 33/08, s. 37 ff.

Meira um KIMO og Fishing for Litter verkætlanina fæst at vita á heimasíðuni hjá KIMO, <http://www.kimointernational.org/> (trýst á "Fishing for Litter").

Skráseting av burturkasti

Tá posin er komin uppá bryggjukantin verður innihaldið skrásett og burturkastið beint burtur forsvarliga.



Posin er komin uppá bryggjukantin og klárt er at fara í gongd at skráseta. Sum sæst, fyllir plastburturkastið nógv.

Skrásetingin fer fram við at fylla út eitt eftirlitsskjal, ið er ment av KIMO til endamálið. Á eftirlitsskjalið verður skrásetingarsataðið viðmerkt, tal av posum, slag av burturkasti og tal av lutum.

Burturkasti er býtt upp í fimm høvuðsbólkar við undirbólkum. Høvuðsbólkarnir eru:

- Plastikk og polystyren
- Metal
- Viður
- Gummi
- Tóvirki

Eru serligar eygleiðingar ella viðmerkingar, t.d. serligir lutir, ið ikki kunnu flokkast á skjalinum er ein teigur niðast har hesar eygleiðingar kunnu skrivast inn.

Eftirlitsskjalið sæst á næstu síðu.



Eftirlitsskjal*

Tal av posum

Til at føra eftirlit við ruski ført til lands sum partur av verkætlanini "Fishing for Litter".

Stað: _____

Tilfar	Dømi um lut	Tal av lutum
Plastikk og Polystyren		
1	Boyur	
2	Fiskakassar	
3	Innpakningur, plastikkfolia	
4	Reip/ tráður	
5	Bensin-/ oljudunkar	
6	Net (herundir eisini nótir og fiskilína)	
7	Oljutunnur	
8	Innpakningsband	
22	Kunsttøð-/ djórafóðurposar	
23	Glasfipur	
24	Skúm	
25	Fløskur	
9	Aðrir stórir plastikk/ polystyren lutir (<i>vinarliga lýs nærri niðanfyri</i>)	
Metal		
10	Oljutunnur	
26	Veirur	
27	Málingarblíkk	
28	Oljufiltur	
11	Aðrir stórir metalllutir (<i>vinarliga lýs nærri niðanfyri</i>)	
Viður (viðgjørður við maskinu, tvs. ikki rekaviður)		
12	Krabba & hummararúsur	
13	Kassar	
14	Plattar	
15	Aðrir stórir lutir úr viði (<i>vinarliga lýs nærri niðanfyri</i>)	
Gummi		
16	Handskar	
17	Dekk & reimar	
29	Stívlar	
18	Aðrir stórir gummilutir (<i>vinarliga lýs nærri niðanfyri</i>)	
Tóvirki		
19	Reip	
20	Klæðir & skógvar	
21	Aðrir stórir tóvirkislutir (<i>vinarliga lýs nærri niðanfyri</i>)	

Serligar eygleiðingar og viðmerkingar (Vinarliga skriva tal av lutum)

Vinarligast send aftur til Bergmann Finnsson, samskipara á fax 421 811 ella til Agenda 21 Stovan, frammi í Gerði, 340 Kvívík

*Tillaga frá OSPAR royndarverkætlanini "Monitoring Marine Beach Litter Monitoring Protocol".

Tá skrásetingin er gjørd verður úrslitið fært inn á teldu og talt verður saman. Á Toftum vóru eisini myndir tiknar av burturkastinum, fyri at gera eina meting av hvaðani burturkastið stavar og av hvørjum ávum tað er enda í havinum.

Verkætlanin í Tofta havn

Í samstarvi við Tofta havn fór Agenda 21 stovan í gongd við royndarverkætlanina á heysti í 2007. Avtala var gjørd við M/T Búgván, sum er knýttur at Tofta havn, at taka posar umborð, savna burturkast úr trolinum í og leggja teir uppá land á Toftum.

Búgvín legði í fyrstu helvt av 2008 trýggjar posar við burturkasti uppá land á Toftum. Hettar svarar til áleið 200 kg. av burturkastið. Í Tofta havn tók Agenda 21 stovan sær av at bólka og skráseta burturkastið.

Av tí at royndarverkætlanin á Toftum var lítil í vavi, við einum skipi og fáum posum við burturkasti, bar til hjá Agenda 21 stovuni at taka sær av skrásetingini við síðuna av dagliga virkseminum.

Mannagongdin var tann at Búgvín setti seg í samband við stovuna, tá ein posi var lagdur upp á land og starvsfólk av stovuni síðan fór út at skráseta.

Skal ein slík verkætlan verða í størri vavi, sum t.d. líknandi verkætlanir í bretskum og hollenskum havnum, har 10-20 skip luttaka, krevst ein skipan har fólk, t.d. starvsfólk á havnini, taka sær av skrásetingini og síðan senda Agenda 21 stovuni úrslitini.



M/T Búgvín er trolari í bólki 4B og trolar á landleiðini. Eigara eru Sp/f Anana á Toftum.

Úrslitini av Toftum – ein ábending

Úrslitini frá Fishing for Litter royndarverkætlanini á Toftum kunnu ikki geva okkum gjølla vitan um hvørji sløg og hvussu nógv burturkast er í okkara sjóki, til tess er innsavningin av data ov lítið skipað og talgrundarlagi ov lítið.

Úrslitini kunnu tó geva okkum eina ábending hvørjir høvuðsbólkar av burturkasti eru í føroyska havøkinum, lutfallið ímillum bólkar, samstundis sum vit kunnu gera okkum eina meting av hvaðan burturkastið stavar.⁸

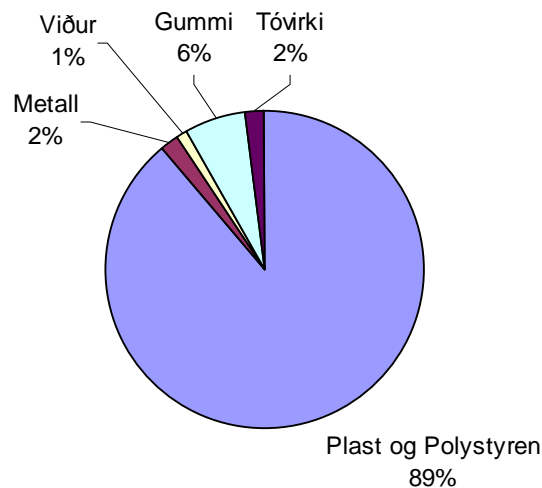
Úrslit

Tá skrásetingin av burturkastinum var liðug og tikið var samanum vóru tilsamans 164 lutir skrásettir. Av hesum vóru 146 lutir (89 %) úr plastik ella polystyren, meðan restin, 18 lutir (11%), vóru býttir á hinar bólkar.

Talva 1 vísir lutirnar býtt á teir fimm høvuðsbólkar í %.

Talva 1.

Tal av lutum bytt á høvuðsbólkar í %.



Sum sæst eru nógv størsti parturin av skrásettu lutunum úr plasti ella polystyren.

Partur av frágreiðingini til hettar er at ein ógvuliga stórir partur av nýtsslutunum og innpakningi í dag eru úr plasti og verður skrásetti parturin í verkætlanini tískil

⁸ Tað skal viðmerkjast, at Búgvinn ikki hevði posar við á øllum túrunum í tíðarskeiðnum og at úrslitini tískil ikki kunnu nýtast til at meta um, hvussu nógv ein trolari av sama slagi fær av burturkasti í trolíð, t.d. árliga.

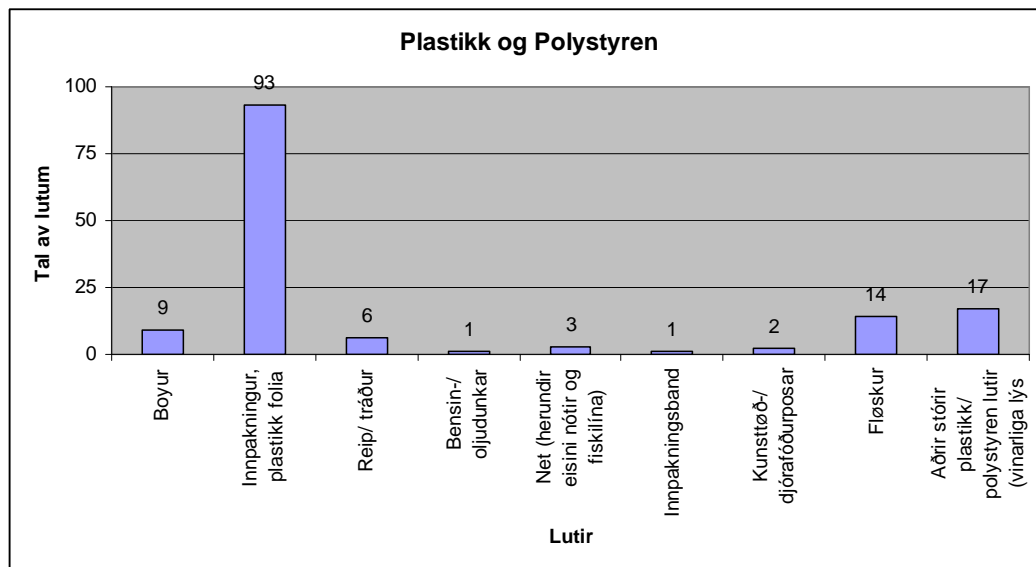
tilsvarandi stórir. Harafturat er plast nærum óforgongiligt í náttúruni, t.d. í mun til træg og metal, sum forganga við tíðini

Viðmerkjast skal tó at lutfallið av plasti og polystyren í Tofta havn er stórt í mun til líknandi verkætlanir aðrastaðni. Fyrivarni skal tó aftur takast fyri at skrásetingarnar í Tofta havn eru lutfalsliga fáar.⁹

Verður hugt nærri at býtinum í Plastikk og polystyrenbólkinum (Talva 2) sæst at størsti parturin er innpakningur og plastfolia. Lutfalsliga minni brotpartur er fløskur, boyur og aðrir plastlutir.

Talva 2.

Býtið av lutum í bólkinum Plastikk og Polystyren.



Við stóði í Talvu 2 er vert at leggja til merkis at vanligur fiskireiðskapur, boyur (9 lutir), reip/ tráður (6 lutir) og net (3 lutir), tilsamans er 18 lutir ella 11 % av plastikk og polystyrenlutunum.

Harafturímóti er innpakningur (93 lutir) og fløskur (14 lutir) størsti parturin ella tilsamans 73 % av lutunum.

Torført er ítækiligt at meta um hvaðan innpakningurin stavar. Hettar burturkasti flýtur, kann fyrast við vindi og streymi og kann tískil stava bæði av landi og skipum. Ikki ber heldur til útfrá sjálvum lutunum at avgera hvaðan teir stava.

⁹ Í Skotlandi hevur ein Fishing for Litter verkætlan, við luttøku av 14 havnum, koyrt í tíðarskeiðnum 2005- 2008. 3500 lutir vóru lagdir uppá land og harav vóru 53 % í plast og polystyrenbólkinum.

Kelda: Fishing for Litter Skotland, Final Report 2005- 2008. www.kimointernational.org

14 av teimum 17 lutunum undir bólkinum “Aðrir stórir plastikk- og polystyrenlutir” vóru tómir posar, ið hava innihildið fryst agn. Hesir posar vera bert nýttir í samband við fiskiskap við línu og mugu tí væntandi stava frá línuskipum ella, minni sannlíkt, frá egningarskúrum á landi.

Myndir av burturkastinum

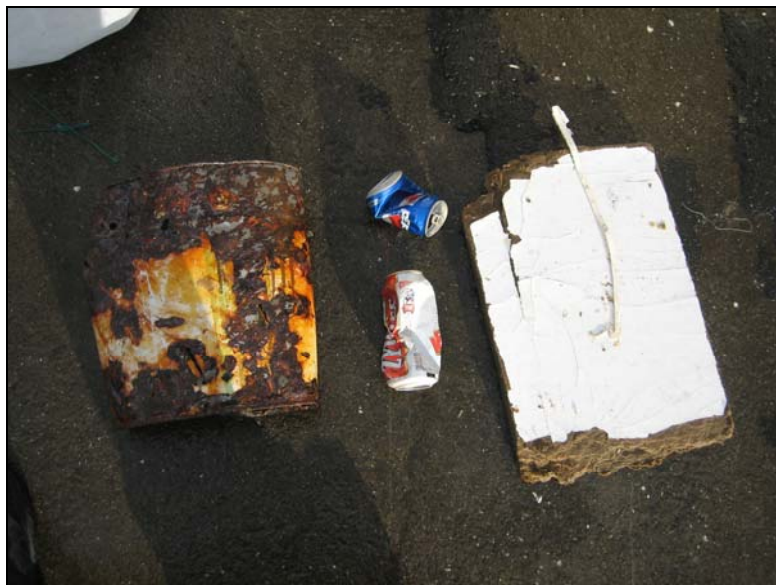
Niðanfyrri eru myndir tiknar á Toftum. Myndirnar vísa eitt úrval av tí burturkastinum, lagt var uppá land.



Mynd 1. Sum sæst á myndini eru nógv sløg av plast- og gummiburturkasti í havinum. Dømi er úr einum posa: Ein oljublusa, fiskireiðskapur (rúsa gjørd úr plastdunki, nylontráður og línubust), mjólkakassi, vøruinnpakningur og gummihandskar.



Mynd 2. Vanligur vøruinnpakningur er størsti partur av plastburturkastinum. Hettar er í flestu førum vanligt húsarhalds- og kabússuburturkast.



Mynd 3. Ein sera lítil partur av lutunum, sum komu uppá land á Toftum vóru úr jarni (3 lutir) og træ (2 lutir). Á myndini er talan um 2 sodavatnsblikk, eitt málingarblikk og partur av eini spønplátu.



Mynd 4. Mistur fiskireiðskapur er ein lítil partur av burturkastinum, tá tað kemur til tal av lutum, men reiðskapur fyllir tó nógv og gevur trupulleika hjá manskapinum, tá trolíð kemur at borði og skal tømast. Ein annar trupulleiki er at misti reiðskapurin, serliga netini, “fiskar” viðari í sjónum og kann taka lívið av t.d. havsúgdjórum og fugli.



Mynd 5. Tá høgguslokkur kemur sum agn umborð á línubátar er tað í slíkum plastposum. Eitt tal (14 lutir) av tónum posum av hesum slagi vóru lagdir uppá land á Toftum. Hetta gevur ábending um, at ikki allur slíkur innpakningur kemur við aftur til lands.



Mynd 6. Ein plastposi har eitt "led" til ketu í samband við trol hefur ligið í. Hesin átti sjálvandi at verið tikin við til lands heldur enn at enda í havinum. Handskin er bert við á myndini fyri at lýsa støddina á plastposanum.

Samanumtøka

Royndarverkætlanin í Tofta havn er ein verkætlan har mongdin av data er lítil. Av tí skulu úrslitini frá verkætlanini takast við einum ávíssum fyrivarni.

Úrslitini eru tó ein ábending um at stórir partur av burturkastinum í okkara sjóki er plastburturkast. Av plastburturkastinum er størsti parturin innpakningur og húsarhalds- og kabússuburturkast.

Ávísast kann at ein partur av plastburturkastinum stavar frá skipum, t.d. tómir agnaposar og mistur fiskireiðskapur.

Í mun til innpakningin og húsarhalds- og kabússuburturkastið ber ikki til við vissu at staðfesta hvaðan hesin stavar og hvussu han er endaður í havinum.

Av tí at royndarverkætlanin á Toftum var lítil í vavi, bar til at gera arbeiðið við lutfalsliga fáum manntímum og mannskapi.

Skal ein størri Fishing for Litter verkætlan setast í gongd í einari føroyskari havn, verður arbeiðsbyrðan tess størri, tí krevst størri fyrireiking og at arbeiðið í størri mun verður býtt út t.d. á skip og manning (til innsavnan av burturkasti), starvsfólkið á havnunum (at telja upp og skráseta) og Agenda 21 stovuna (at føra úrslitini inn á teldu og gera rapporteringar).